

# Zwei Kitzinger in Sevilla

(Bericht von Thomas Steinhauser)

Zum dritten Mal nach 2007 (Moskau) und 2009 (Zürich) haben mit Georg Kwossek und Thomas Steinhauser zwei Mitglieder des SC Kitzingen an einem großen internationalen Turnier teilgenommen. Die Resultate können sich dabei durchaus sehen lassen. Von ca. 220 Teilnehmern in Sevilla konnte Steinhauser mit 6 von 9 Punkten den 40. Platz belegen - punktgleich mit dem früheren Weltklassespieler Ulf Andersson (24.).

Auch Georg Kwossek spielte deutlich stärker als aufgrund der Setzliste zu erwarten war und wurde mit 5 Punkten und dem 68. Rang belohnt.

Eindrucksvoll war dabei vor allem Kwosseks Bilanz mit den schwarzen Steinen. In vier der neun Partien führte Kwossek die schwarzen Steine - viermal ging er als Sieger vom Brett. Kurioserweise kam auch in allen 4 Partien die gleich Eröffnung aufs Brett, nämlich die vom deutschen Großmeister Hecht entwickelte und nach ihm benannte "Hecht-Variante" (1.e4 e6 2. d4 d5 3.Sc3 Sc6!?). 4 Niederlagen gegen -



der Papierform nach – deutlich stärkere Gegner verhinderten ein noch besseres Abschneiden.

Die Tatsache, dass von Kwosseks neun Partien keine einzige Remis endete, zeigte auch, welches kämpferisches Schach er bei dem Turnier in Andalusien zeigte.

Etwas anders verlief das Turnier für Thomas Steinhauser. Durch eine Niederlage gegen den Afrika-Meister und

Nr. 1 der Setzliste GM Hamdouchi in der 2. Runde nur kurz zurückgeworfen, startete er eine Serie, die mit dem Sieg gegen den Südtiroler FIDE-Meister Scharrer in der 7. Runde gipfelte und erst durch den chilenischen Nationalspieler Zunigua in der 8. Runde beendet wurde.

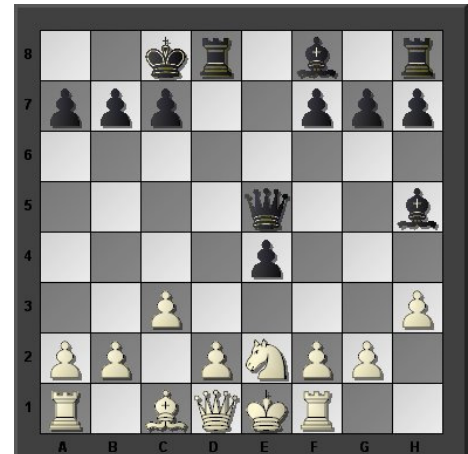
Ein Sieg in einer wild umkämpften Partie in der Schlussrunde sorgte schließlich für eine gute Platzierung.

## Jimenez Gonzales (1933) – Steinhauser



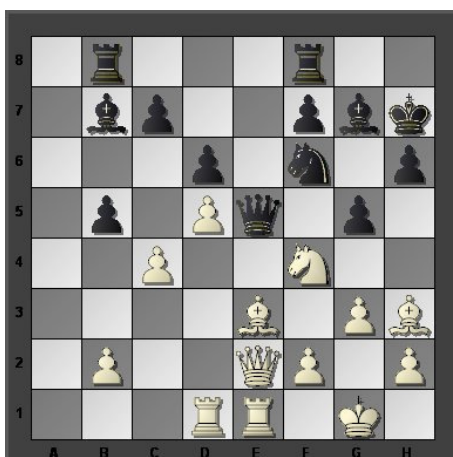
1.e4 Sf6 2. Sc3 e5 3. Sf3 Sc6 4. Lc4 Sxe4  
 5. Sxe4 d5 6. Lb5 (Die Fesselung sieht stark aus) 6... de 7. Sxe5 (verliert aber wegen:)  
 7.... Dg5! 8. Sxc6 Dxb5 9. Sd4 De5 10. Se2 Lg4 11.c3 0-0-0 12.h3 Dh5 13. Tf1

13...Lf3! (Nach diesem verblüffenden Zug gab Weiß in schlechter Stellung vielleicht etwas zu früh auf) 0:1



## Steinhauser- Scharrer (2290)

1. e4 g6 2. d4 Lg7 3. Sc3 d6 4. Le2 Sd7 5. Le3 a6 6. a4 b6 7. Sf3 e6  
 8. 0-0 Se7 9. Dd2 h6 (Die Igel-Stellung. Der schwarze Plan ist es, die Bauern e4 und d4 frühzeitig nach vorne zu locken, um dann das festgelegte Zentrum mit c5 oder f5 zu zerstören) 10. Se1 Lb7 11. Td1 Sf6 12. Lf3 Tb8 13. De2 Sd7 14. g3 0-0 15. Lg2 Kh7 16. Sd3 Dc8 17. d5 ed 18. Sxd5 Sxd5 19. exd5 Sf6 20. Sf4 Df5 21. Lh3 De5 22.c4 b5 23. axb5 axb5 24. Tfe1 g5? (Diagramm)  
 25. Dc2+ Kh8 26.La7 (Diese Feinheit muss Scharrer wohl entgangen sein. Die Dame muss sich nun gegen Turm und Figur abtauschen.) Dxe1 27. Txe1 Ta8 28. Ld4 gxf4 29. Df5 Lc8 30. Dxf4 Lxh3 31. Lxf6 Kg8 32. Lxg7 Kxg7 33. g4 Tfe8 34. Td1 f5 35. Dxf5 Te1 36. Te1 Taf8 37. Te7 1:0



## Endstand (215 Teilnehmer)

Rank		Name	Rtg	FED	Pts	BH.	Prog
1	GM	Vazquez Igarza Renier	2560	ESP	7	46	40
2	GM	Hamdouchi Hicham	2601	FRA	7	46	37½
3	GM	Bhat Vinay S	2540	USA	7	43	36½
4	IM	Berbatov Kiprian	2455	BUL	7	42½	36
5	GM	Spraggett Kevin	2586	CAN	7	42	35
6	GM	Burmakin Vladimir	2590	RUS	6½	46	37
7	GM	Hickl Joerg	2572	GER	6½	45	37
8	GM	Rizouk Aimen	2532	ALG	6½	44	36½
9	IM	Starostits Ilmars	2471	LAT	6½	44	36½
10	GM	Mirzoev Azer	2594	AZE	6½	44	36
11	GM	Matamoros Franco Carlos S	2545	ECU	6½	43½	36½
12	GM	Korneev Oleg	2573	RUS	6½	43½	34
13	GM	Komljenovic Davorin	2431	CRO	6½	43	36
14	GM	Campora Sivori Daniel H.	2483	ARG	6½	42½	36
15	IM	Razmyslov Alexander	2431	UKR	6½	42½	34½
16	GM	Pogorelov Ruslan	2474	UKR	6½	42	36
17	GM	Rivas Pastor Manuel	2531	ESP	6½	42	35
18	IM	Saravanan V	2356	IND	6½	42	33½
19	IM	Lanzani Mario	2369	ITA	6½	40½	33
20	IM	Fernandez Romero Ernesto	2458	ESP	6½	40	34
21	IM	Barria Zuñiga Daniel	2430	CHI	6½	38½	31
22	IM	Blanco Cristobal J	2379	VEN	6½	37½	30½
23	IM	Durao Joaquim	2043	POR	6½	35½	30
24	GM	Andersson Ulf	2575	SWE	6	45½	34½
25	GM	Lemos Damian	2544	ARG	6	45	37½
26	IM	Teran Alvarez Ismael	2425	ESP	6	44	34½
27	IM	Ivanov Jordan	2409	BUL	6	43½	33½
28	GM	Lalic Bogdan	2494	CRO	6	42	34½
29	FM	Diogo Vasco	2303	POR	6	42	33½
30	GM	Franco Ocampos Zenon	2535	PAR	6	41	33
31		Codenotti Marco	2169	ITA	6	39½	30½
32	WGM	Hamdouchi Adina-Maria	2295	ROU	6	39½	30½
33	IM	Cabrera Trujillo Jorge Juan	2384	ESP	6	39½	30½
34		Medina Carrasco Santiago	2186	ESP	6	39	32
35		Barrios Muñoz Rafael Carlos	2152	ESP	6	39	30
36		Romero Lopez Cristina	1819	ESP	6	39	29
37		Sgnaolin Davide	2220	ITA	6	38½	32
38		Muñoz Martin Pablo	2255	ESP	6	38½	31½
39		Peña Dieguez Manuel	2095	ESP	6	38½	30½
<b>40</b>		<b>Steinhauser Thomas</b>	<b>2128</b>	<b>GER</b>	<b>6</b>	<b>38½</b>	<b>28½</b>
44	FM	Scharrer Patrick	2289	ITA	6	37	30
58	WFM	Coimbra Margarida	2109	POR	5	42	29½
59	FM	Barrero Garcia Carlos	2421	ESP	5	41½	31
60		Guidi Maurizio	2042	ITA	5	39½	26½
61	FM	Van Hoolandt Patrick	2207	MNC	5	39	28
62		Montero Campuzano Rafael	2089	ESP	5	38½	28½
<b>68</b>		<b>Kwossek Georg</b>	<b>2039</b>	<b>GER</b>	<b>5</b>	<b>37</b>	<b>26</b>
69		Fernandez Quintero Jose Antoni	1934	ESP	5	37	26
70		Sorgi Paolo	1943	ITA	5	37	25½